



АДМИНИСТРАЦИЯ ГОРОДА ВЛАДИМИРА

ПОСТАНОВЛЕНИЕ

11.03.2025

№ 476

**Об установлении публичного сервитута в интересах
ООО «ЕСТ» на земельные участки, местоположение: Владимирская область,
г.о. город Владимир, город Владимир и о признании утратившим силу постановления
администрации города Владимира от 06.11.2024 № 2502**

В соответствии со ст.23, главой V.7 Земельного кодекса Российской Федерации, Федеральным законом от 13.07.2015 № 218-ФЗ «О государственной регистрации недвижимости», договором от 17.04.2023 № 575/2023 о прокладке, переносе, переустройстве, демонтаже и эксплуатации инженерных коммуникаций в границах полос отвода автомобильных дорог общего пользования федерального значения и ходатайством от 28.12.2024 **постановляю:**

1. Установить публичный сервитут площадью 2196 кв.м на основании ходатайства общества с ограниченной ответственностью «Европейские строительные технологии» (основной государственный регистрационный номер записи о государственной регистрации юридического лица в едином государственном реестре юридических лиц - 1096952022914, ИНН 6950108726) на земельные участки:

- (кадастровый номер 33:22:000000:192), местоположение: Владимирская область, МО г.Владимир (городской округ), г.Владимир, Автодорога «Подъезд к г.Иваново от М-7 Волга» км 276+070 - км 277+340, площадью 82308 кв.м;

- (кадастровый номер 33:22:000000:3633), местоположение установлено относительно ориентира, расположенного за пределами участка. Ориентир жилое здание. Участок находится примерно в 20 м от ориентира по направлению на восток. Почтовый адрес ориентира: Владимирская обл., МО г.Владимир (городской округ), г.Владимир, ул.Лакина, д.6/3, площадью 1029271 кв.м;

- (кадастровый номер 33:22:000000:3941), местоположение: Владимирская область, МО город Владимир (городской округ), г.Владимир, пр-кт Суздальский, площадью 97557 кв.м,

в целях прокладки и эксплуатации хозяйственно-бытовой канализации, ливневой канализации, сети водоснабжения сроком на 49 лет.

2. Утвердить границы публичного сервитута площадью 2196 кв.м,

местоположение: Владимирская область, г.о. город Владимир, город Владимир в соответствии со схемой границ публичного сервитута согласно приложению.

3. Установить срок, в течение которого использование земельных участков (их частей) и (или) расположенных на них объектов недвижимости в соответствии с их разрешенным использованием будет невозможно или существенно затруднено в связи с осуществлением публичного сервитута: 3 месяца.

4. Обществу с ограниченной ответственностью «Европейские строительные технологии»:

4.1. Обеспечить заключение с правообладателями земельных участков, указанных в пункте 1 настоящего постановления, соглашений об осуществлении публичного сервитута.

4.2. Обеспечить прокладку и эксплуатацию хозяйственно-бытовой канализации, ливневой канализации, сети водоснабжения в границах зоны действия публичного сервитута.

4.3. Привести земельные участки, указанные в пункте 1 настоящего постановления, обремененные публичным сервитутом, в состояние, пригодное для их использования в соответствии с видом разрешенного использования в сроки, предусмотренные действующим законодательством.

5. Управлению земельными ресурсами администрации города Владимира:

5.1. Направить копию решения об установлении публичного сервитута с приложением описания местоположения границ публичного сервитута в управление Федеральной службы государственной регистрации, кадастра и картографии по Владимирской области.

5.2. Направить ООО «ЕСТ» копию решения об установлении публичного сервитута, сведения о лицах, являющихся правообладателями земельных участков, копии документов, подтверждающих права указанных лиц на земельные участки.

5.3. Разместить данное постановление на официальном сайте органов местного самоуправления города Владимира.

6. Признать утратившим силу постановление администрации города Владимира от 06.11.2024 № 2502 «Об установлении публичного сервитута в интересах ООО «ЕСТ» на земельные участки, местоположение: Владимирская область, г.о. город Владимир, город Владимир».

7. Контроль за исполнением постановления возложить на заместителя главы администрации города Владимира И.Н.

Глава города



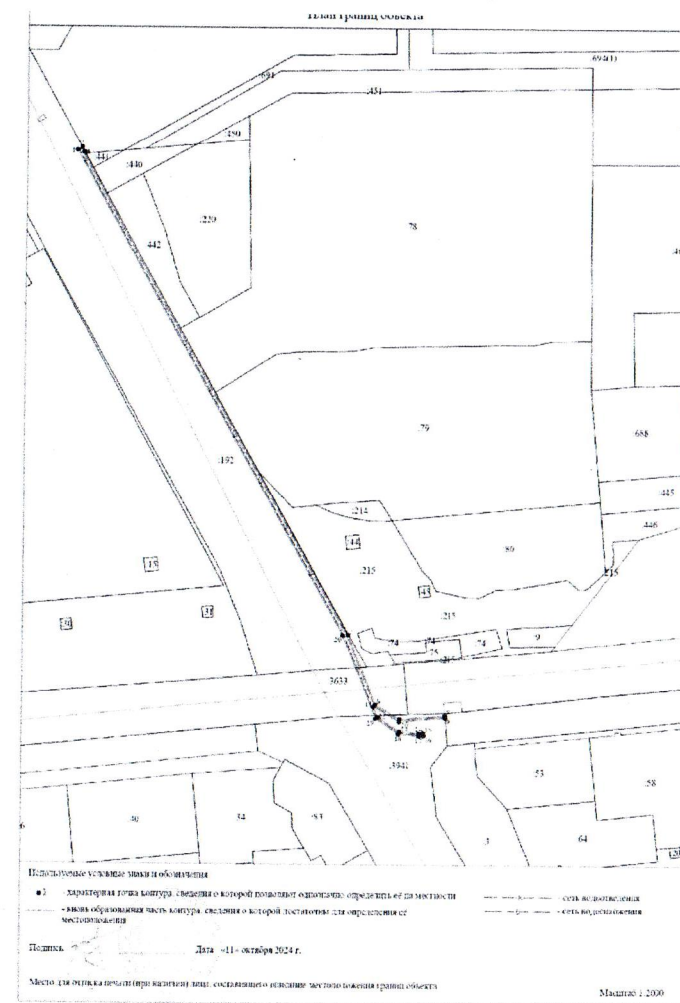
Д.В. Наумов

Приложение
УТВЕРЖДЕНО
постановлением администрации
города Владимира
от 11.03.2025 № 476

СХЕМА ГРАНИЦ ПУБЛИЧНОГО СЕРВИТУТА

Общая площадь публичного сервитута: 2196 кв.м

Местоположение: Владимирская область, г.о. город Владимир, город Владимир



ГРАФИЧЕСКОЕ ОПИСАНИЕ местоположения границ населенных пунктов, территориальных зон, особо охраняемых природных территорий, зон с особыми условиями использования территории		
Публичный сервитут для прокладки и эксплуатации хозяйственно-бытовой канализации, ливневой канализации, сети водоснабжения (наименование объекта, местоположение границ которого описано (далее - объект))		
Раздел 1		
Сведения об объекте		
№ п/п	Характеристики объекта	Описание характеристик
1	2	3
1.	Местоположение объекта	Владимирская область, г.о город Владимир, город Владимир
2.	Площадь объекта +/- величина погрешности определения площади (Р +/- Дельта Р)	2196 +/- 16 м ²
3.	Иные характеристики объекта	-

Раздел 2					
Сведения о местоположении границ объекта					
1. Система координат МСК-33, зона 1					
2. Сведения о характерных точках границ объекта					
Обозначение характерных точек границ	Координаты, м		Метод определения координат характерной точки	Средняя квадратическая погрешность положения характерной точки (М), м	Описание обозначения точки на местности (при наличии)
	X	Y			
1	2	3	4	5	6
1	196880.58	224519.72	Аналитический метод	0.10	-
2	196882.73	224523.50	Аналитический метод	0.10	-
3	196879.20	224525.51	Аналитический метод	0.10	-
4	196878.98	224525.12	Аналитический метод	0.10	-
5	196499.31	224742.25	Аналитический метод	0.10	-
6	196444.34	224764.63	Аналитический метод	0.10	-
7	196432.99	224784.32	Аналитический метод	0.10	-
8	196436.18	224820.97	Аналитический метод	0.10	-
9	196434.09	224821.18	Аналитический метод	0.10	-
10	196430.85	224783.84	Аналитический метод	0.10	-
11	196442.66	224763.33	Аналитический метод	0.10	-
12	196434.68	224766.61	Аналитический метод	0.10	-
13	196423.44	224784.11	Аналитический метод	0.10	-
14	196421.90	224800.19	Аналитический метод	0.10	-
15	196422.19	224803.56	Аналитический метод	0.10	-
16	196420.10	224803.74	Аналитический метод	0.10	-
17	196419.80	224800.17	Аналитический метод	0.10	-
18	196421.40	224783.41	Аналитический метод	0.10	-
19	196433.28	224764.91	Аналитический метод	0.10	-
20	196498.82	224738.03	Аналитический метод	0.10	-
1	196880.58	224519.72	Аналитический метод	0.10	-

3. Сведения о характерных точках части (частей) границы объекта					
Обозначение характерных точек части границы	Координаты, м		Метод определения координат характерной точки	Средняя квадратическая погрешность положения характерной точки (М), м	Описание обозначения точки на местности (при наличии)
	X	Y			
1	2	3	4	5	6
-	-	-	-	-	-

Раздел 3							
Сведения о местоположении измененных (уточненных) границ объекта							
1. Система координат -							
2. Сведения о характерных точках границ объекта							
Обозначение характерных точек границ	Существующие координаты, м		Измененные (уточненные) координаты, м		Метод определения координат характерной точки	Средняя квадратическая погрешность положения характерной точки (М), м	Описание обозначения точки на местности (при наличии)
	X	Y	X	Y			
1	2	3	4	5	6	7	8
-	-	-	-	-	-	-	-
3. Сведения о характерных точках части (частей) границы объекта							
Обозначение характерных точек части границы	Существующие координаты, м		Измененные (уточненные) координаты, м		Метод определения координат характерной точки	Средняя квадратическая погрешность положения характерной точки (М), м	Описание обозначения точки на местности (при наличии)
	X	Y	X	Y			
1	2	3	4	5	6	7	8
-	-	-	-	-	-	-	-